

LES PINTXOS D'OROITZA

A l'image des pintxos, ces petites bouchées succulentes et vite consommées, Oroitza vous propose ces bribes d'histoire hendayaise sans prétention, rien que pour le plaisir d'une brève évocation du passé.

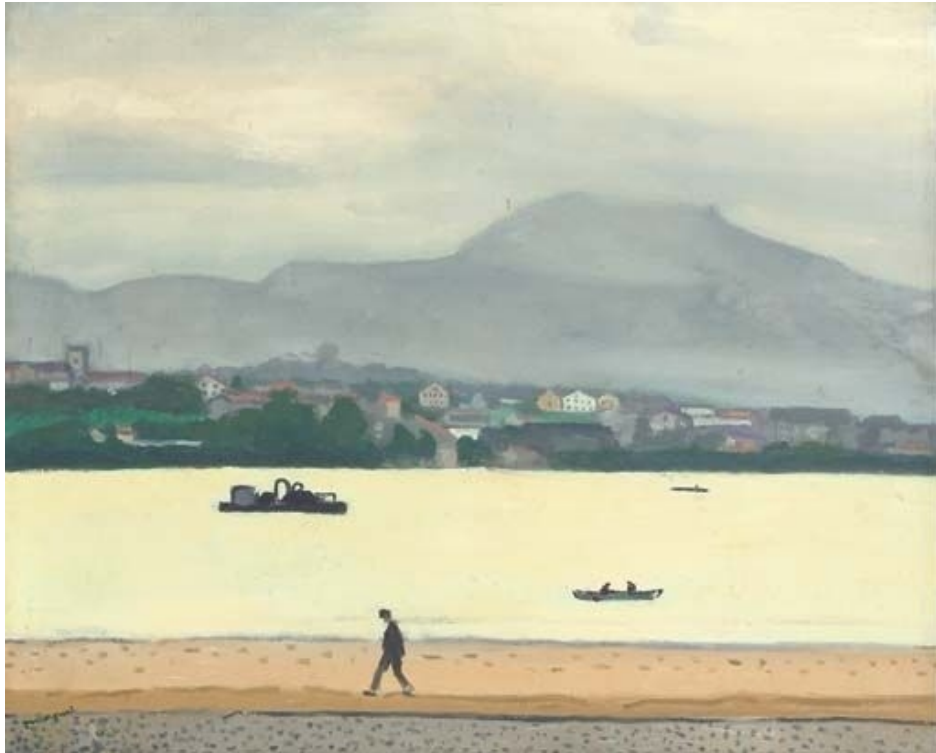


Albert Marquet (1875-1947)

Pintxo II

Albert Marquet en vacances à Hendaye (juillet 1926)

Docteur Pierre Léon Thillaud



*«Marcheur le long de Txingudi devant Hendaye et Les Trois Couronnes»
huile sur toile*

Rares sont les peintres réputés célèbres à avoir posé leur chevalet à Hendaye, et les quelques petits maîtres régionalistes reconnus l'ayant fait se sont trop souvent contentés de tourner le dos à notre ville pour ne contempler que Fontarrabie.

Albert Marquet (1875-1947) fait exception à la règle et s'attarde longuement, pour notre plus grand plaisir, sur Txingudi et la plage. Certes, il ignore la ville, le port, la gare, la frontière et les Joncaux ... Pour autant, ne boudons point ce plaisir et soyons-lui reconnaissant d'avoir bien voulu, il y a très exactement 90 ans, passer son mois de juillet 1926 ... à Hendaye ... à peindre.

Depuis longtemps déjà nous pistons les images de chacune de ses toiles, de ses panneaux, de ses aquarelles et de ses dessins figurant Hendaye.

La première œuvre découverte le fut bien fortuitement. A l'arrêt d'un feu rouge, avenue Matignon à Paris, notre regard se porta sur la vitrine de la galerie Malingue où trônait une superbe toile de Marquet figurant le Casino et le beau tramway jaune des VFDM. Laissant en plan la voiture, nous voilà devant l'hôtesse à quémander une photo de ce tableau aussi inattendu qu'inaccessible financièrement. Très aimablement, il fut répondu favorablement à cette demande. C'est ainsi que son image illustre magnifiquement l'ouvrage sur Hendaye du regretté Abbé Michelena. C'était il y a plus de 30 ans.



« Hendaye, le casino et le tram » ; huile sur toile

Depuis, sans relâche, nous traquons les Marquet hendayais ...

Le dernier débusqué est à l'origine de ce Pintxo. C'était en septembre 2016, à la Biennale des antiquaires (Paris). Cette huile intitulée : « *Hendaye par temps couvert* », est bien représentative de la manière de ce maître de la peinture du XXème siècle qui sans être l'égal d'un Cézanne, d'un Matisse ou d'un Picasso, a su se rendre reconnaissable entre tous. Les gens de notre génération se souviendront certainement de la couverture du volume de la collection scolaire Lagarde et Michard consacré à la littérature du XXème siècle, illustré d'une de ses vues fameuses de Paris ...



« Hendaye par temps couvert » ; huile sur toile

Pour l'instant, nous ne proposons qu'une grosse vingtaine de ses œuvres hendayaises. A n'en pas douter d'autres restent à découvrir. Aussi, nous invitons nos lecteurs à nous faire part de leurs propres trouvailles, qui dans un musée ou une galerie, qui dans un catalogue de vente, qui sur Internet, etc...

L'objectif final étant bien la réalisation d'un catalogue complet de l'œuvre de Marquet sur Hendaye.



« La drague en baie de Txingudi » ; aquarelle, 16,5 x 23,5

Biographie succincte d'Albert Marquet

Albert Marquet est né à Bordeaux le 26 mars 1875, d'une famille de condition modeste. Son père venu de Lorraine était alors employé de la Compagnie des Chemins de Fer du Midi. Très tôt, Albert montre une nette inclination pour le dessin. De sorte que sa mère qui toujours l'admira et le soutiendra, n'hésite pas à « monter » avec son fils à Paris pour lui permettre de se consacrer à l'art.

En 1890, à l'âge de quinze ans, Albert Marquet entre à l'École des Arts décoratifs où il se lie d'amitié - pour la vie - avec Henri Matisse de six ans son aîné. Plus tard, aux Beaux-Arts, tous deux se retrouvent dans l'atelier de Gustave Moreau dont un bon nombre d'élèves figureront bientôt parmi les maîtres de la peinture de la première moitié du XX^{ème} siècle : Matisse, Manguin, Marquet, Rouault.

L'amitié entre Marquet et Matisse se fortifie. Ils travaillent en commun mais leurs conditions de subsistance restent difficiles. Tous deux en sont réduits à se faire embaucher comme peintres décorateurs dans l'entreprise chargée des stucs du Grand Palais édifié à la faveur de l'exposition universelle de 1900, pour peindre des ... guirlandes, à vingt francs de l'heure...

C'est pourtant cette même année 1900, que le Salon de la Société nationale expose une de ses œuvres. Les années suivantes, il participe au désormais prestigieux Salon des Indépendants, expose quelques toiles à la Galerie Weil et se trouve en 1905, admis au Salon d'Automne en compagnie de Matisse, Vlaminck, Derain, etc. Dans la salle où tous sont réunis se trouve une statue qui suscita de la part d'un critique d'art cette phrase célèbre : « Donatello au milieu des fauves ». Ce terme de « fauves » fut retenu à jamais pour caractériser les œuvres de cette jeune garde composée de jeunes artistes destinés à la plus grande célébrité.

Cette même année 1905 lui apporte une relative prospérité. Ses toiles commencent à être appréciées par un petit cercle d'amateurs. Débute alors un long périple qui durant quarante ans caractérisera son existence. Avec toujours cette prédilection pour les bords de mer qui lui vaudra de devenir très officiellement « peintre de la Marine ». On le trouve bien sûr parmi les « fauves » à Saint-Tropez en 1905; en Normandie l'année suivante. Avant et après la Grande Guerre, il visite le midi de la France, Hambourg, Naples, Munich, le Maroc et la Hollande.



« Txingudi, le ponton de la Floride » ; huile sur toile

En 1923, il épouse une femme de lettres qui toujours lui sera d'un grand soutien, Marcelle Marty, et reprend son itinérance. Après l'Algérie et, en 1926, le Pays Basque, le couple entreprend un tour du monde entre 1928 et 1938. Chaque étape est marquée par de nombreuses toiles, aquarelles et d'innombrables dessins ou croquis. Pour autant, il ne cesse de peindre à chaque retour les paysages de Paris.



« Txingudi, le ponton de la Floride, animé » ; huile sur toile

Au moment de l'occupation allemande, Marquet se réfugie à Alger jusqu'en 1945. De retour à Paris, il meurt le 14 juin 1947 et sera inhumé dans le cimetière communal de La Frette-sur-Seine

Été 1926 : Marquet en villégiature à Hendaye

Nous devons les rares informations relatives au séjour d'Albert Marquet et de sa femme Marcelle sur la côte basque aux lignes rédigées par Francis Ribemont dans son ouvrage intitulé : « Francis Marquet, itinéraires maritimes », Musée national de la Marine, Thalia édition, 2008, Paris, p. 95 - 96.

« Le premier séjour de Marquet sur la côte basque se situe à Saint-Jean-de-Luz durant le mois d'août 1907, mais il est écourté par la mort de sa mère. En 1926, les Marquet passent l'été à Hendaye.

Dans la documentation photographique du fonds Marquet du Musée des beaux-arts de Bordeaux issue des clichés noir et blanc Druet, figure une série d'œuvres représentant La Baie de Chingoudy entre Hendaye plage et Hendaye ville, une Vue d'Hendaye avec au fond le Jaisquibel (sic), Hendaye avec en arrière-plan le sommet des Trois Couronnes, Fontarabie (sic). Comme à son habitude le peintre a multiplié les plans lointains et rapprochés, les séquences du paysage et les heures de la journée, les vues par temps plus ou moins clair. L'artiste semble avoir été fasciné par la brume caractéristique du Pays basque, la brouillarta (embata à Hendaye, ndla), qui enveloppe la montagne de gris précieux et donne à la mer une couleur de jade. Parmi les œuvres de cet été 1926, passées en vente publique, on peut signaler des tableaux : Temps gris à Fontarabie, Le Canot à Hendaye, Temps bouché à Hendaye, et des aquarelles : Vue de la plage d'Hendaye et Vue d'Hendaye avec au fond le Jaisquibel (sic).

Dans ce texte, nous n'avons aucune prétention à l'exhaustivité du recensement des œuvres d'Hendaye pas plus que de Saint-Jean-de-Luz que les Marquet fréquentèrent à l'automne 1927. Nous nous bornons, grâce aux cartes postales adressés à Manguin à Saint-Tropez ou à Neuilly, à apporter quelques précisions, cela en dépit du laconisme de la correspondance dans laquelle l'état de leur voiture, une Buick, fait souvent la une. Marquet admire aussi "les belles petites espagnoles d'Hendaye"!

En août 1926 la voiture les emmène dans les Pyrénées et ils sont heureux de poursuivre à pied jusqu'au lac de Gaube.



« Hendaye » ; gravure, 14 x 24 cm, tirage à 50 exemplaires

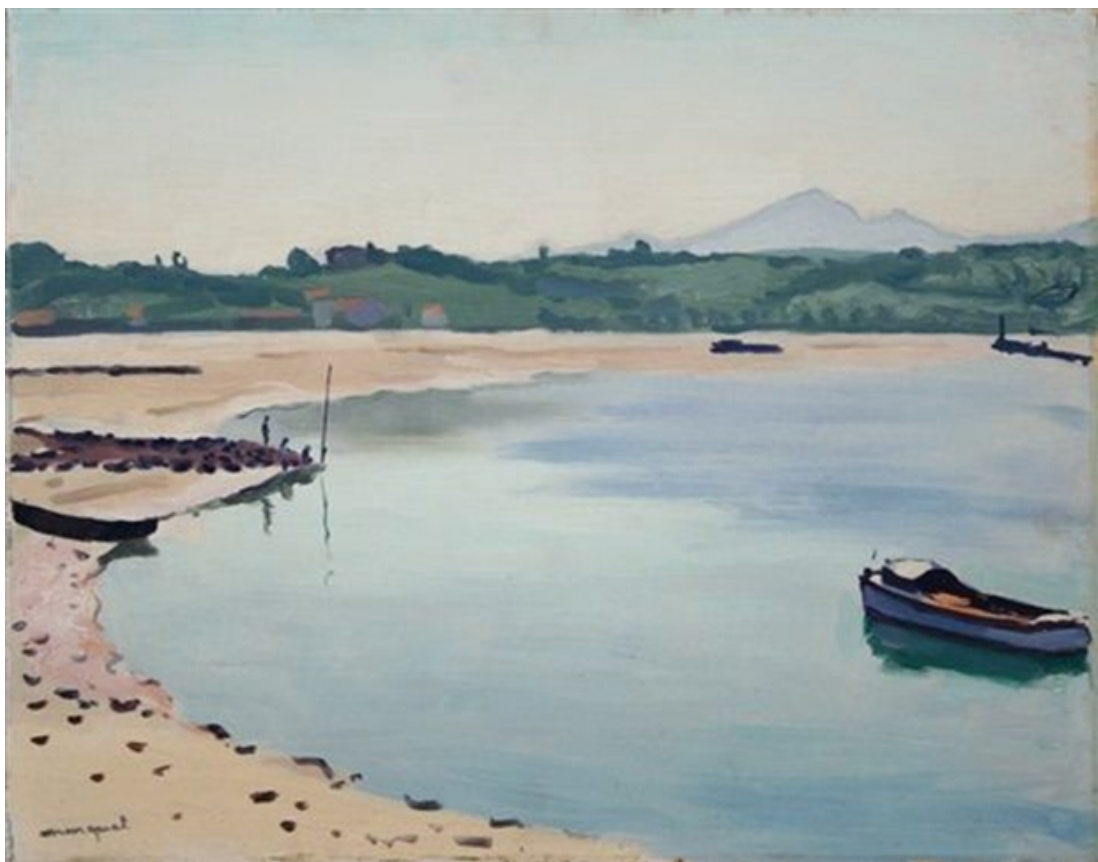
En octobre 1927 une autre carte permet de savoir qu'ils habitaient la villa Benjamin à Saint-Jean-de-Luz, le peintre se réjouissant de la chaleur pour travailler. Marquet produisit aussi de nombreuses vues du port avec la Rhune comme arrière-plan, les conserveries et les bateaux bleus de pêche à moteur, ainsi que des vues de Ciboure et du bassin de la Nivelle.

Marcelle Marquet raconte dans ses souvenirs qu'ils avaient loué la maison de l'Infante (demeure d'Anne d'Autriche où l'Infante Thérèse logea quelques temps) avec un balcon propice pour y installer le chevalet. Les vues de la Nivelle, de la passerelle, datées du 25 novembre annoncent le retour à Paris».



Hendaye » ; gravure, 14 x 24 cm, tirage à 50 exemplaires

La barque comme le canot automobile et la drague se retrouvent régulièrement dans les compositions de Marquet.



« Baie de Txingudi avec la Rhune en arrière-plan » ; huile sur panneau, 33 x 41 cm



« Baie de Txingudi, la barque » ; huile sur toile

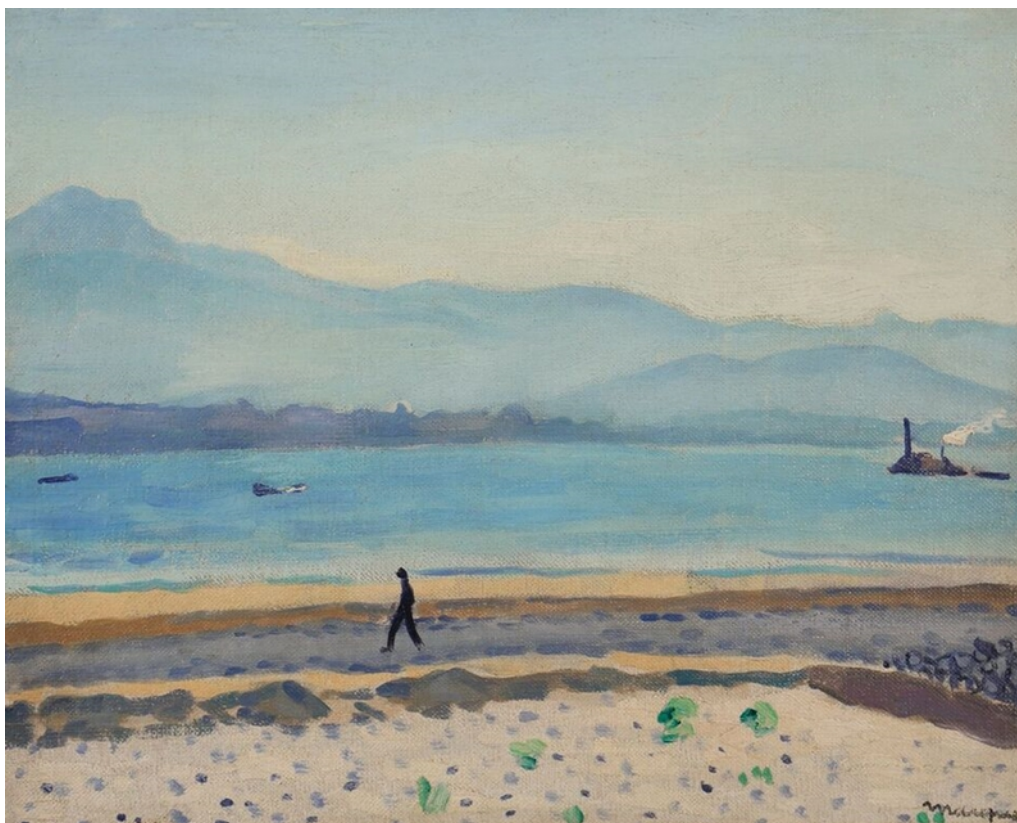


« Le canot automobile devant Fontarrabie » ; huile marouflée sur isorel, 33 x41 cm



« Le canot automobile par temps gris » ; huile sur toile, 97 x 79 cm

A droite, à la place de l'extrémité actuelle de la piste de l'aéroport : la silhouette de la maison Ducoureau.



« Marcheur devant la baie de Txingudi » ; huile sur toile, 38,2 x 30,3cm



« Marcheur devant Fontarrabie » ; huile sur toile, 65,1 x 81,2 cm



« Fontarrabie par temps gris » ; huile sur toile , 65,5 x 81 cm



« Fontarrabie par temps gris » ; aquarelle, 28 x 39,5 cm

L'itinérance sur Internet expose à certains pièges. Ici la même œuvre présente une apparence radicalement différente : sous le soleil ou par temps gris. N'étant pas en mesure de choisir nous vous proposons ces deux états.

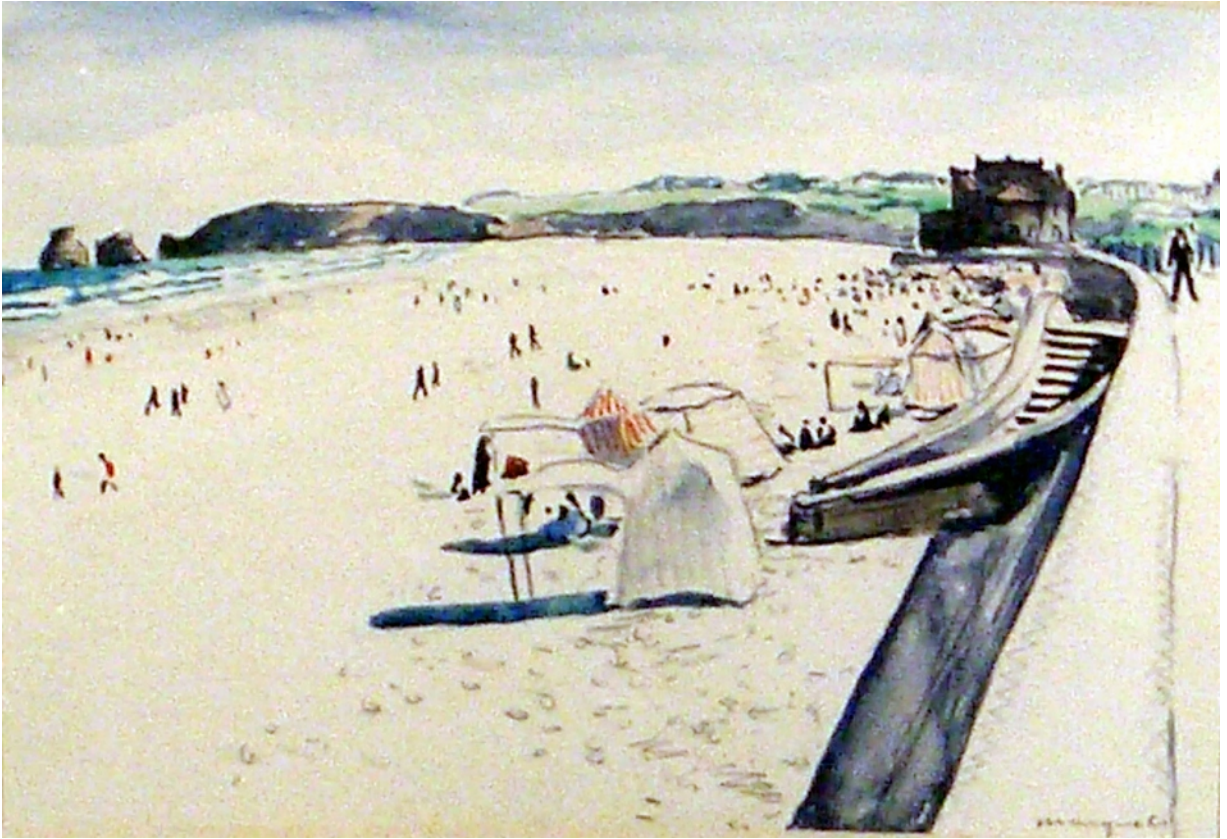




« Hendaye, la plage et le casino » ; aquarelle avec traces de mine de plomb sur papier ; 15,7 x 22,9 cm

Deux autres aquarelles d'un format comparable ...





Et deux autre encore ...





« Scène de plage à Hendaye », dessin à l'encre, 7,8 x 14 cm



*« Fontarrabie et la Bidassoa » ; aquarelle, 17,5 x 25,5 cm
(Coll. Martinet)*

Cette aquarelle a appartenu à Henri Martinet (1867-1936), architecte-paysagiste et promoteur visionnaire venu de Paris, qui fut le véritable inventeur de Hendaye-plage.

En 1926, la station balnéaire est au faite de sa gloire. Les têtes couronnées côtoient les célébrités venues des mondes politique, économique, littéraire et artistique dans de somptueuses fêtes organisées à l'Eskualduna comme à Haizabia. Marquet ne semble pas s'y joindre.

Pour autant, la présence d'une de ses aquarelles dans la collection de celui qui était alors le grand animateur de ces festivités témoigne que son séjour estival ne fut pas totalement passé inaperçu.



« La plage de Hendaye » ; dessin à l'encre, 11 x 14,5 cm



« Scène de plage à Hendaye » ; dessin à l'encre, 11 x 16 cm



« Sur la plage » ; encre, 7,7 x 14 cm



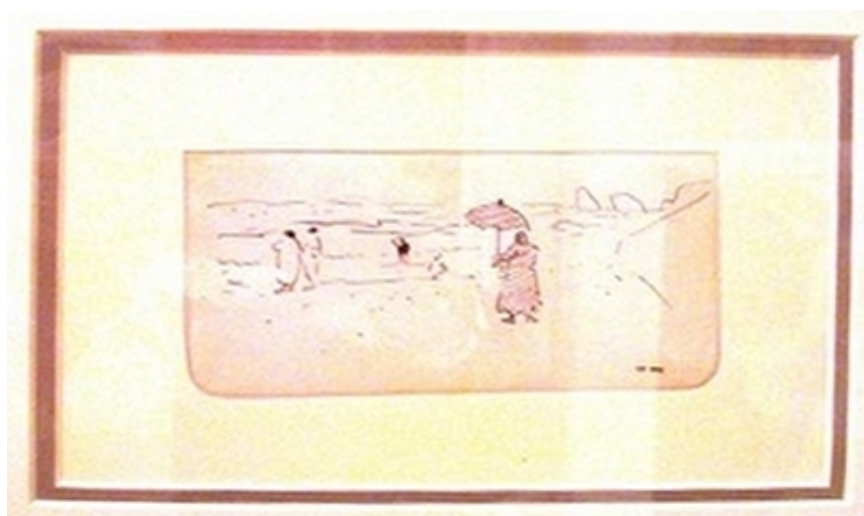
« Bateau » ; encre, 7,8 x 14 cm



« La Bidassoa » ; encre, 11,2 x 17 cm



Avant restauration



Après restauration

Ces deux dernières œuvres mériteraient sans doute d'être mieux représentées qu'avec ces deux méchantes images glanées sur Internet. Nous ne désespérons pas d'en trouver de meilleures.



Albert Marquet

A gauche : « Baie d'Irun » (?), huile sur carton, 21 x 22 cm,

A droite : « L'embouchure, l'après-midi », huile sur panneau, 21 x 22 cm, Galerie Druet, Paris

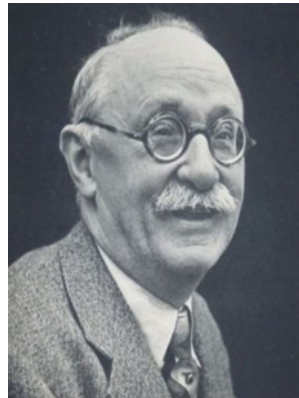


« Fontarrabie par temps pluvieux » ; huile sur toile

Voici semble-t-il chose faite pour l'une des deux images précédentes, celle de gauche ...

En attendant, toutes ces images ont le mérite de confirmer la diversité de l'œuvre graphique d'Albert Marquet durant ce mois de juillet 1926 passé à Hendaye.

Elles nous engagent aussi et vous invitent à poursuivre cette traque ... pacifique des œuvres hendayaises de ce peintre qui mériterait bien d'être distingué par notre cité.



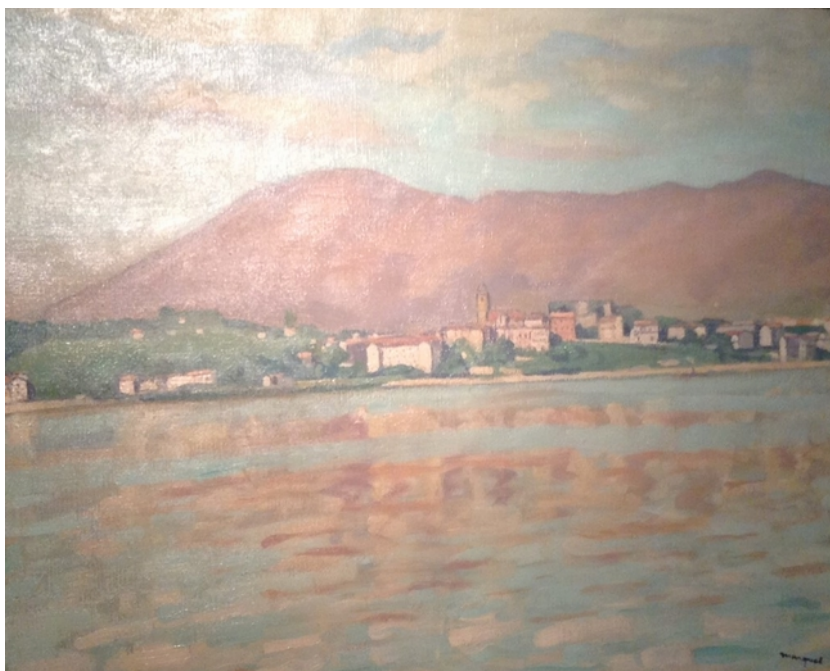
A suivre ... si vous le voulez bien ...

REMERCIEMENTS : Les images présentées dans ce Pintxo résultent toutes ou presque, d'une recherche sur Internet et plus particulièrement de la consultation des sites : Pinterest, Artnet, catalogue Drouot, rmngp, delcampe, aguttes, dealry, vahooart, massol, expointhecity, etc. Notre reconnaissance s'adresse également aux galeries Malingue et de La Présidence (Paris). Que tous ici soient remerciés de leur participation certainement involontaire mais combien précieuse à ce Pintxo qui, dépourvu de toute intention mercantile, n'a pour objet que de satisfaire les amoureux de Hendaye et les visiteurs du site d'Oroitzza (www.oroitzza-histoire-d-hendaye.fr).

Ces remerciements s'adressent également à Bernard Nivelon, ordonnateur talentueux des Pintxos d'Oroitzza, pour les quatre œuvres dénichées sur la Toile qui viennent compléter cette collection ... certainement inachevée.

Contribution n°1

Le 24 novembre 2017, l'étude Blanchet et associés a proposé aux enchères en l'hôtel des ventes Drouot (Paris) un Marquet « hendayais » qui manquait à notre collection. Intitulée : « Fontarrabie et le Jaizkibel », cette huile sur toile de 64,5 x 80,5 cm a été achetée à l'artiste le 4 janvier 1927 par la galerie Druet (Paris) avec comme numéro d'inventaire : 11713. Cette œuvre a été authentifiée par le comité Albert Marquet qui l'inclura dans le catalogue raisonné en préparation. Elle est partie sous d'autres cieux pour la somme de 75600 € plus les frais d'un peu moins de 30 p. cent Mais son image retenue désormais par le site d'Oroitza, appartient à jamais au patrimoine virtuel de notre petite cité.



A suivre ...

Contribution n°2

Toujours en quête de nouveaux Marquet hendayais, nous avons trouvé, à défaut d'images nouvelles, un texte relatant par le détail le séjour hendayais de notre héros.

Ce texte est extrait des pages 95-96 de l'ouvrage de Francis Ribemont, publié par le Musée National de la Marine chez Thalia édition en 2008, intitulé : « Marquet, itinéraires maritimes ».

Bonne lecture ...

« Le premier séjour de Marquet sur la côte basque se situe à Saint-Jean-de-Luz durant le mois d'août 1907, mais il est écourté par la mort de sa mère. De ce premier contact date une toile représentant le port avec le sémaphore et la Rhune en arrière-plan dans des tonalités encore fauves.

En 1926, les Marquet passent l'été à Hendaye. Dans la documentation photographique du fonds Marquet du Musée des beaux-arts de Bordeaux issue des clichés noir et blanc Druet, figure une série d'œuvres représentant *La Baie de Chingoudy* entre Hendaye plage et Hendaye ville, une *Vue d'Hendaye* avec au fond le Jaizkibel, *Hendaye* avec en arrière-plan le sommet des Trois Couronnes, *Fontarrabie*. Comme à son habitude le peintre a multiplié les plans lointains et rapprochés, les séquences du paysage et les heures de la journée, les vues par temps plus ou moins clair. L'artiste semble avoir été fasciné par la brume caractéristique du Pays basque, la *brouillarta*, qui enveloppe la montagne de gris précieux et donne à la mer une couleur de jade. Parmi les œuvres de cet été 1926, passées en vente

publique, on peut signaler des tableaux : *Temps gris à Fontarabie*, *Le Canot à Hendaye*, *Temps bouché à Hendaye*, et des aquarelles : *Vue de la plage d'Hendaye* et *Vue d'Hendaye* avec au fond le Jaisquibel.

Dans ce texte, nous n'avons aucune prétention à l'exhaustivité du recensement des œuvres d'Hendaye pas plus que de Saint-Jean-de-Luz que les Marquet fréquentèrent à l'automne 1927. Nous nous bornons, grâce aux cartes postales adressés à Manguin à Saint-Tropez ou à Neuilly, à apporter quelques précisions, cela en dépit du laconisme de la correspondance dans laquelle l'état de leur voiture, une Buick, fait souvent la une. Marquet admire aussi "les belles petites espagnoles d'Hendaye"!

En août 1926 la voiture les emmène dans les Pyrénées et ils sont heureux de poursuivre à pied jusqu'au lac de Gaube.

En octobre 1927 une autre carte permet de savoir qu'ils habitaient la villa Benjamin à Saint-Jean-de-Luz, le peintre se réjouissant de la chaleur pour travailler. Marquet produisit aussi de nombreuses vues du port avec la Rhune comme arrière-plan, les conserveries et les bateaux bleus de pêche à moteur, ainsi que des vues de Ciboure et du bassin de la Nivelle.

Marcelle Marquet raconte dans ses souvenirs qu'ils avaient loué la maison de l'Infante (demeure d'Anne d'Autriche où l'Infante Thérèse logea quelques temps) avec un balcon propice pour y installer le chevalet. Les vues de la Nivelle, de la passerelle sont également nombreuses et une fois encore séquencées dans l'espace. Un courrier daté du 25 novembre annonce le retour à Paris.

Une partie des œuvres réalisées en 1927 sur la côte basque est exposée l'année suivante à la galerie Druet. ».

A suivre ...

Contribution n°3



Voici quelque temps déjà, Jacqueline Jayé, nous envoyait une carte postale CAP (Compagnie Alsacienne des Arts Photomécaniques, Strasbourg) figurant un peintre à son chevalet entouré de curieux en tenue estivale. Pour le cliché, le peintre interrompt son ouvrage et se retourne en direction du photographe.



Au pied du Jaizkibel, on distingue bien l'église de Fontarrabie et la baie de Txingudi. Au second plan, affleurent les toits de quelques tentes « canadiennes ». A droite, une ferme. Cette ferme est bien identifiable ; il s'agit de Sascoenea qui déjà se reconvertit dans le « camping » ... Sur les deux panneaux plantés au bord du chemin, sont respectivement indiquées les mentions « bureau » et « alimentation ».



Sascoenea aujourd'hui

Garée devant le bâtiment de ferme, une voiture. Une belle décapotable qui pourrait bien être une Buick ... Celle-là même que Francis Ribemont (voir contribution n° 2) nous signale ? Cette Buick avec laquelle Marquet faisait sensation à chacun de ses déplacements ? Nous ne saurions l'affirmer mais en regardant de près le visage du peintre de la carte postale, chaussé de lunettes et coiffé d'un chapeau très semblable à celui qu'il avait l'habitude de porter, tout nous laisse à croire qu'il s'agit bien de Marquet.



Albert Marquet en son atelier (photo DR, Roger-Viollet)



Pour pouvoir l'affirmer définitivement, il suffirait de retrouver l'image de la toile achevée posée sur le chevalet reproduisant le paysage (Jaizkibel, Txingudi et la ferme) figurant sur la carte postale.

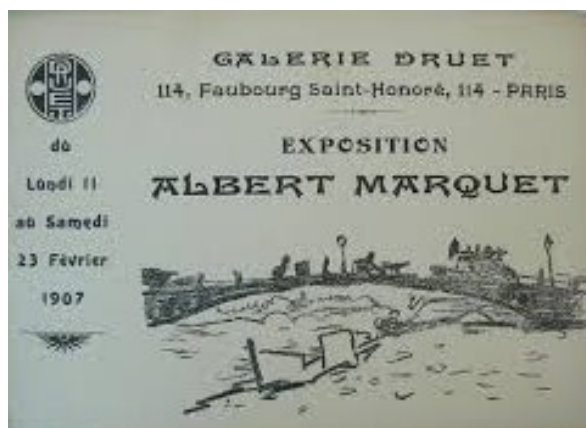


Merci Jacqueline

Contribution n°4

Une fois de plus, la magie d'internet a opéré ! C'est, à coup sûr, grâce à elle que nous pouvons enrichir notre collection de plus de trente Marquet réalisés à Hendaye durant son séjour estival de 1926. Cette incroyable contribution, nous est offerte par Benoît A ... qui, disposant de nombreuses photographies d'archives de la grande galerie Druet de Paris (1903-1938), nous fait partager cette sélection hendayaise. Mieux encore, chacune de ces reproductions, dont une dizaine seulement nous étaient connues, se trouvent parfaitement référencées avec pour chaque tableau : sa provenance, son histoire au fil du marché de l'art, ses exhibitions et, bien souvent, son lieu de conservation ... aux quatre coins du monde.

Rien ne présageait de la destinée singulière d'Eugène Druet (1867-1916). Ce fils de cafetier parisien, reprend l'affaire familiale à l'âge de 26 ans. Nous sommes en 1893. Trois ans plus tard, parmi les habitués de son modeste établissement figure l'illustre sculpteur, Auguste Rodin, qui intrigué par les qualités de photographe amateur de notre cafetier, en fait son photographe officiel. En 1903, Druet quitte son café pour ouvrir ... une galerie d'art.

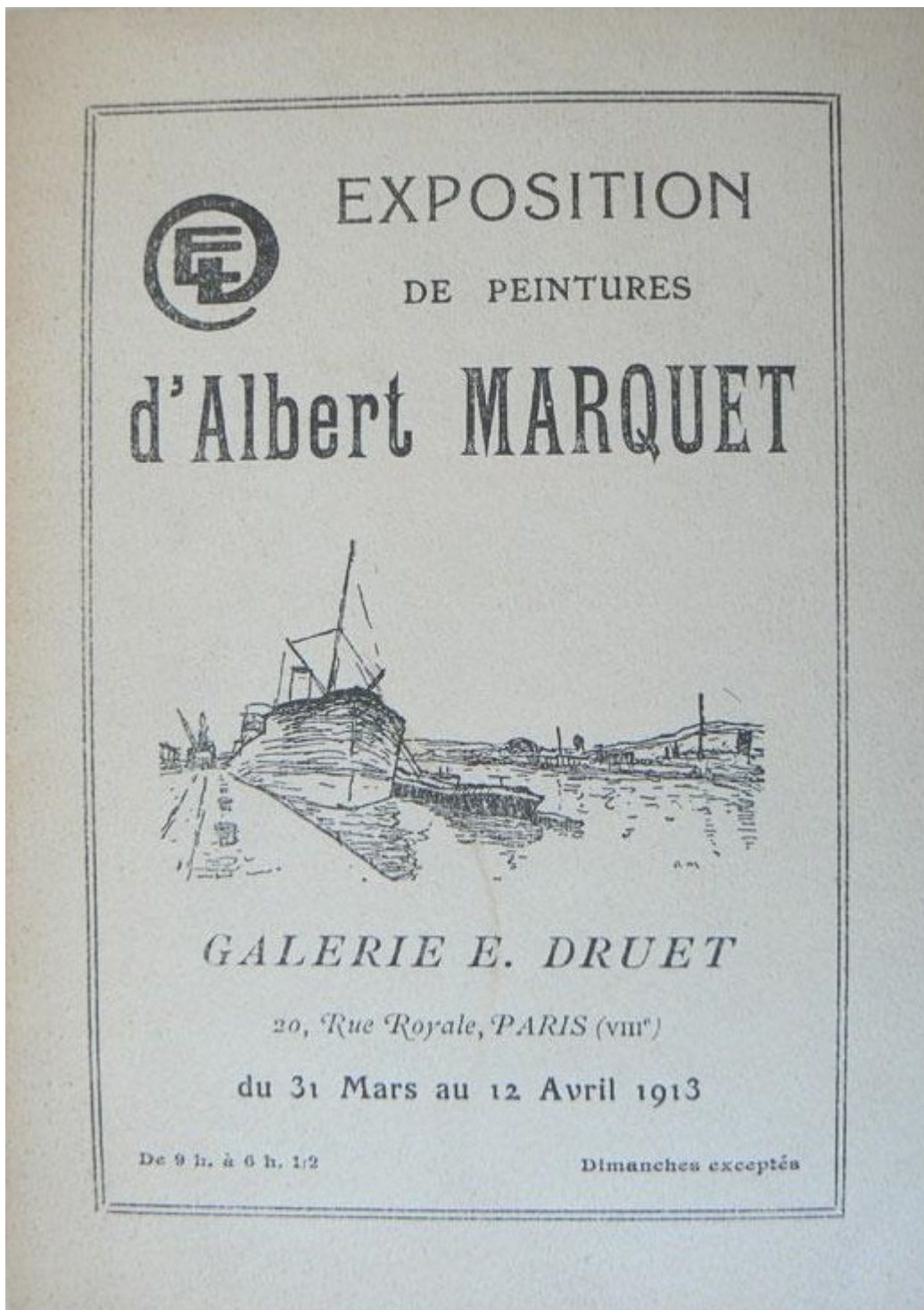


Cette galerie qui présente très vite tous les peintres qui feront la gloire de l'histoire de l'art de ce début du XXème siècle, attire les plus grands collectionneurs fortunés de l'époque, et s'impose bientôt comme un acteur majeur dans le négoce d'art. Parmi ces peintres, on retiendra Henri Matisse qui, depuis longtemps déjà, a pour meilleur ami Albert Marquet. Lui aussi sera dès 1907, très régulièrement exposé par le galeriste. Eugène Druet meurt en 1916. Sa femme reprend l'affaire qui ne s'éteindra qu'en 1938.

Revenons à notre belle série de tableaux hendayais. Albert Marquet ne semble pas devoir échapper à cette regrettable obligation de concevoir à Hendaye un tableau qu'en lui tournant le dos. Parmi la grosse trentaine de toiles que nous propose Benoît, treize regardent Fontarrabie et son église avec pour fond le Jaizkibel. Il faut convenir cependant, qu'à la différence de bien d'autres artistes, Txingudi vue depuis la Floride ou la Pointe, a su capter l'attention d'Albert Marquet. A marée basse comme à marée haute, par temps gris ou par beau temps, dix-huit œuvres nous offrent à voir la silhouette de Hendaye-ville et l'échancrure de Belcenia avec comme fond, le massif des Trois-Couronnes (Haya). Ces vues hendayaises présentent régulièrement en premier plan, soit un très chic canot à moteur, toujours le même (dont on aimerait retrouver le propriétaire de l'époque ...) ; soit, dans un tout autre registre, la drague, fumante ou au repos, déjà stationnée en permanence dans la baie. Mais point de batteleku ...

Peintre de l'eau par excellence, des fleuves comme de la mer, Marquet ne semble pas avoir été séduit par l'architecture et l'environnement urbain de notre petite cité. Seuls deux tableaux figurent respectivement : le Casino avec le tram de la VFDM, et la placette de Caneta surplombant la baie tout en bas de la rue du Port.

Ceci étant, si on considère que Marquet ne séjourna que le temps d'un été à Hendaye et que déjà nous avons recensé plus de 50 huiles, aquarelles et autres dessins, on doit admettre que ses vacances furent bien studieuses ...



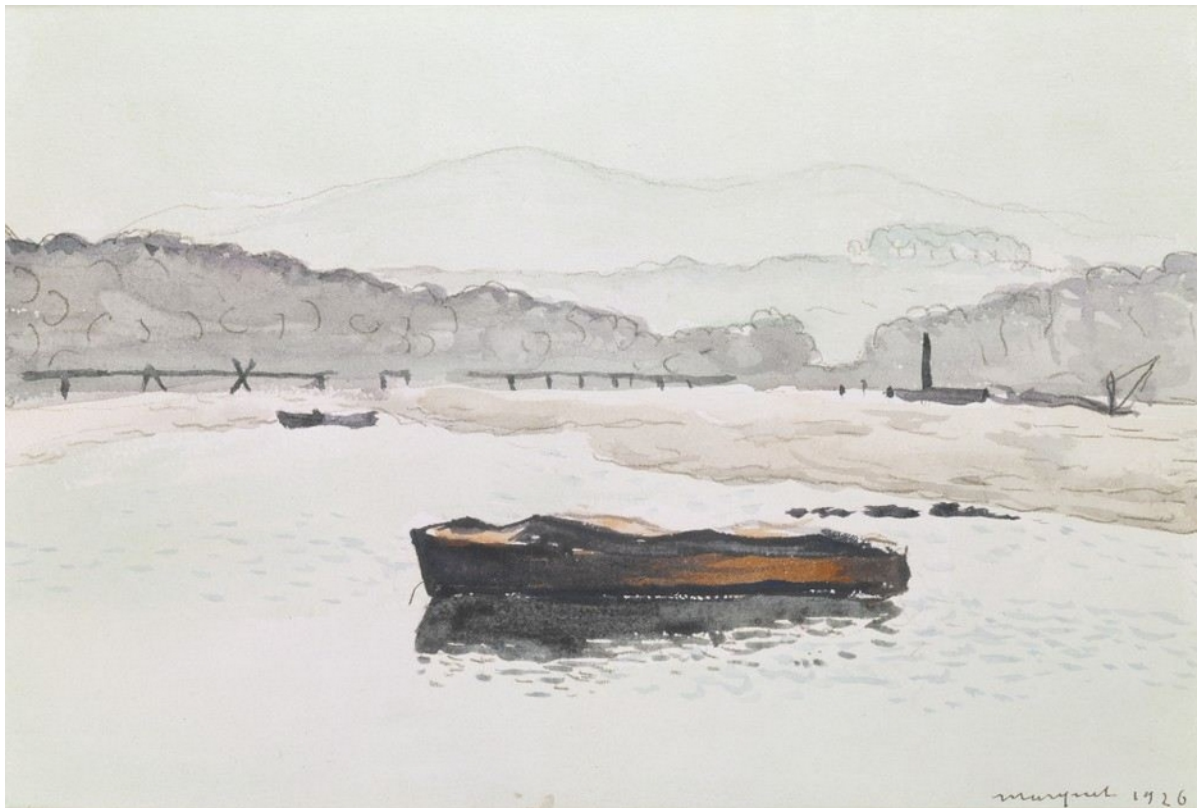
Merci Benoît

Cette quatrième contribution est complétée par un catalogue complet des œuvres d'Albert Marquet exécutées lors de ses séjours hendayais. Le catalogue est proposé au téléchargement immédiatement à la suite de ce pintxo.

Contribution n°5 (29/03/2020)

En ces temps de confinement ... Pour rêver de grands espaces et de liberté ... Internet !

Glanée sur la toile, cette nouvelle image hendayaise croquée par Albert Marquet.



Txingudi (16 x 23 cm, 1926)

Sur cette aquarelle aux tons délicats, réalisée tout en gris-beige et ravivée d'une seule bande de terre de Sienne posée sur un soupçon de couleur verte : Txingudi, sujet de prédilection de Marquet durant ses vacances estivales à Hendaye (1926).

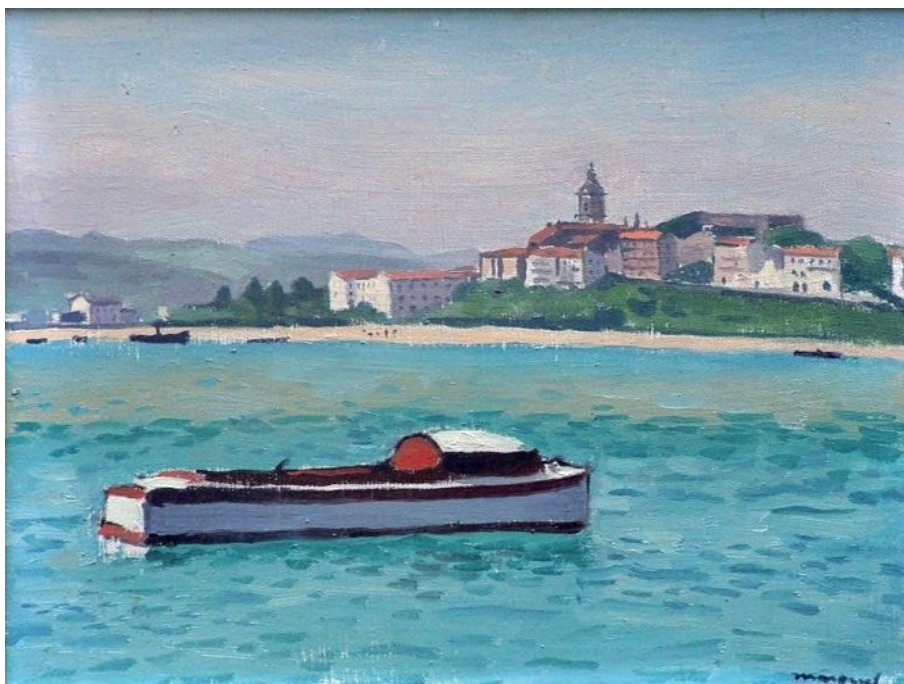
Exécutée depuis le ponton de La Floride, cette pochade figure en premier plan, l'inévitable « canot à moteur » qui semble décidément avoir beaucoup plu à l'artiste ; derrière, la silhouette de la drague qui elle aussi peuple souvent ses œuvres. A l'horizon, l'anse de Belcena, surmontée au loin du petit bois de Chourienia. Enfin, pour clore le champ de vision les croupes du Choldocogagna.

Un détail cependant, retient l'attention. Que représente donc cette ligne noire incomplète ponctuée de bâtonnets et d'une croix, à mi-hauteur de l'œuvre, sur la gauche ? Deux choses. Au fond, les contreforts maçonnés du chemin de la plage bordant le bas de la colline d'Ouristi. Plus en avant, les bâtis provisoires préfigurant le tracé de la digue Martinet qui sera édifiée vers 1927.

Toute contradiction portée sur cette lecture sera la bienvenue ...

A suivre donc ...

CATALOGUE



1. Fontarabie, canot automobile, 1926

Huile sur toile marouflée sur isorel (33 x 41 cm), signée en bas à droite

Provenance :

Galerie Druet, Paris (n°11723, entrée le 4 janvier 1927)

Collection Charles Pacquement, Paris (acquis à la galerie)

Drouot, Cornette de Saint Cyr, 18 décembre 2006, vendu 83.442 €

Deauville, Massol, 14 août 2007, lot 44 (ill. p.27, est. 120/150.000 €, vendu 98.000 € HF)

Holz-Artles, Baux de Provence, 14 juillet 2016, lot 155 (est. 50/60.000 €, vendu 58.900 €)

Note :

Sera inclus dans le Catalogue critique de l'œuvre de Marquet en préparation avec le soutien de l'institut Wildenstein, Paris (attestation du 05 décembre 2006)



2. Vue de Fontarabie, 1926

Huile sur toile marouflée sur carton (29,4 x 38,6 cm), signée en bas à droite

Provenance :

Collection Aline Brulin

Musée de Grenoble (legs Aline Brulin en 1987, inv. MG 4202)

Expositions :

Voiron, Musée Mainssieux, 3-21 février 1989, *Marquet-Mainssieux* (ill. p.14)

Lodève, Musée de Lodève, 27 juin-1^{er} novembre 1998, *Marquet* (n°45, ill. p.151)

São Paulo, Fundação Armando Alvares Penteado, 15 novembre 1998-10 janvier 1999 (n°36) L'Isle-sur-la-Sorgue, Maison René Char, 6 juillet 2001-14 octobre 2001, *Eaux en couleur*, Camoin, Manguin, Marquet, Matisse

Bibliographie :

S. Lemoine, *L'art du XX^{ème} siècle : la collection du Musée de Grenoble*, Musée de Grenoble, 1994 (ill. p. 348)



3. Fontarabie, soir, 1926

Huile panneau (33 x 41 cm), signée en bas à droite

Provenance :

Galerie Druet, Paris (n°11722, entrée le 4 janvier 1927)

Collection Bechmann (acquis à la galerie)



4. Vue de Fontarabie, 1926

Huile sur toile (___ x ___ cm), signée en bas à droite



5. Ponton à Hendaye, baie de Txingudi, le matin

Huile sur toile (65 x 82 cm) signée en bas à gauche

Provenance :

Collection Lucien Sauphar, Paris (mairie du 9^{ème} arr. de Paris)

Galerie Charpentier, Me Baudoin, 17 mars 1936, vente succession Lucien Sauphar, lot 24 (ill. pl. VI, *Ponton*, vendu 11.800 F) Collection privée

Maîtres de Muizon et Le Coënt, Senlis, 11 juin 2009, lot 33 (ill. en couv., est. 100/120.000 €, vendu 190.600 €)

Exposition :

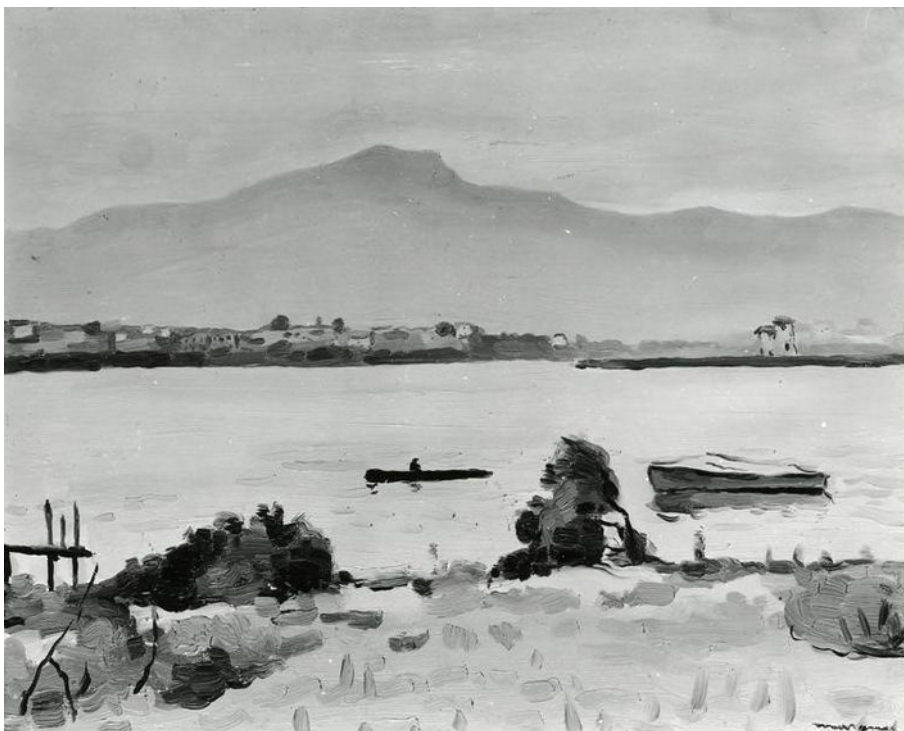
Paris, Galerie Druet, 30 avril-11 mai 1928, *Albert Marquet, œuvres récentes 1926-1928*

Bibliographie :

La Renaissance de l'Art Français, mai 1928 (ill. p.218) - Gaz. Drouot, n°24, 19 juin 2009 (ill. p.172)

Note :

Figurera dans le catalogue raisonné d'Albert Marquet actuellement en préparation par l'institut Wildenstein, Paris



6. Hendaye, Les Trois Couronnes

Huile sur panneau (33 x 41 cm) signée en bas à droite

Provenance :

Galerie Druet, Paris (n°11726, entrée le 4 janvier 1927)

Collection David David-Weill, Neuilly s/Seine (acquis à la galerie)

Spolié durant la guerre (https://www.errproject.org/jeudepaume/card_view.php?CardId=4711)

Bibliographie :

Bureau central des restitutions, *Répertoire des biens spoliés en France durant la guerre 1939-1945, 1947-1949*, Troisième supplément aux tomes. II, III, IV et VII (n°1293, ill.)



7. Le Canot à Hendaye, 1926

Huile sur toile (65 x 81 cm), signée en bas à gauche

Provenance :

Galerie Bernheim-Jeune, Paris (n°24483)

Drouot, 26-27 mars 1981, lot 230 (ill.)

Collection Georges Laporte

Hotel des ventes de Rambouillet, Mes Faure & Rey, 17 novembre 1996 (ill. Gaz. Drouot n°35 du 4 oct. 1996 et n°39 du 1^{er} nov. 1996)

Calais, Me Pillon, 23 mars 1998 (ill. Gaz. Drouot n°9 du 28 fév. 1998)

Marseille, Mes Ribière & Tuloup-Pascal, 19 décembre 1998 (est. 200/220.000 frs, ill. p.88 Gaz. Drouot n°45 du 11 déc. 1998)

Bibliographie :

F. Ribemont, *Marquet y Burdeos, El País Vasco y España*, Bilbao, Museo de Bellas Artes, 26 janvier-16 avril 2001, *Albert Marquet [colección del Museo de Bellas Artes de Burdeos]* (ill. p.42, 1926)

Note :

Sera inclus au catalogue raisonné en préparation par l'institut Wildenstein, Paris.



8. Le Canot à Hendaye, 1926

Huile sur toile (50 x 61 cm), signée en bas à gauche

Provenance :

Galerie Druet, Paris

Christie's, 28 juin 1977, lot 47 (ill. p.96)

Menard Art Museum, Komaki City

Expositions:

Komaki City, Menard Art Museum, 2 janvier-31 mars 2019, *Skyscape* (n°10)



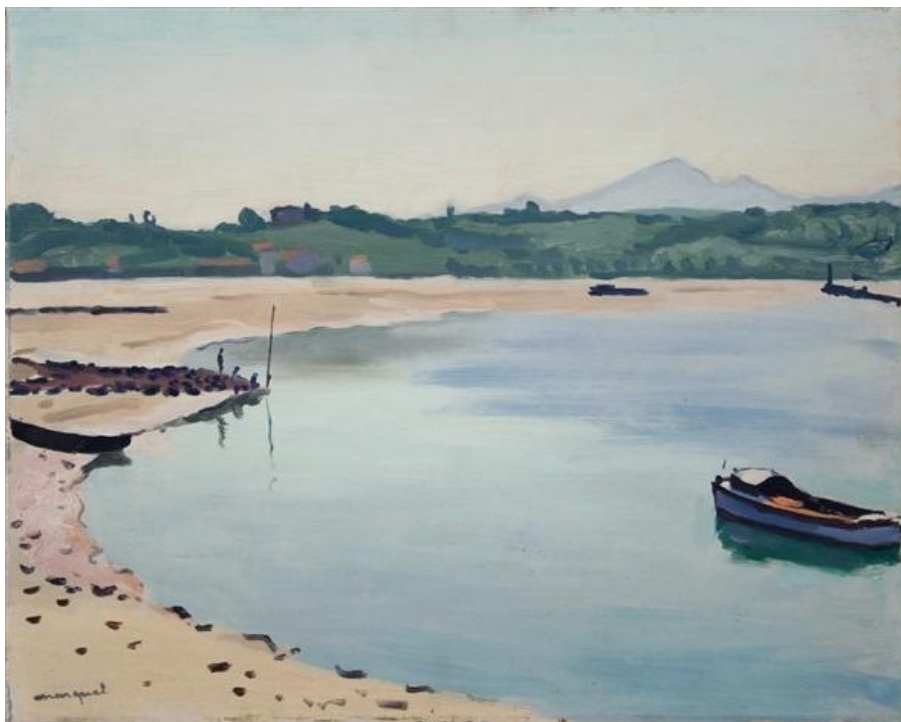
9. Hendaye, les trois couronnes et le bateau vert, 1926

Huile panneau (33 x 41 cm), signée en bas à droite

Provenance :

Galerie Druet, Paris (n°11725, entrée le 4 janvier 1927)

Collection Brisac, Paris (acquis à la galerie)



10. La baie de Chingoudy, 1926

Huile sur panneau (33 x 41 cm), signée en bas à gauche

Provenance :

Galerie Druet, Paris (n°11721, entrée le 4 janvier 1927)

Collection Docteur Hertz (acheté à la galerie)

Galerie de la Présidence, Paris

Collection privée, Montréal

Expositions :

Paris, Galerie de la Présidence, 24 avril-30 juin 1985, *Albert Marquet, Peintures, aquarelles, pastels, dessins* (n°17, ill., 1926)

Paris, Galerie de la Présidence, 15 mars-31 mai 2016, *Albert Marquet, Un œil moderne* (ill. p.35)

Note :

Sera inclus dans le Catalogue critique de l'œuvre de Marquet en préparation avec le soutien de l'institut Wildenstein, Paris.



11. Baie de Chingoudy, avec ponton, 1926

Huile sur panneau (33 x 41), signée en bas à droite

Provenance :

Galerie Druet, Paris (n°11728, entrée le 4 janvier 1927)

Collection Maurice Kapferer, Paris (acquis à la galerie)

Hotel des ventes d'Enghien, 7 décembre 1980, lot 67

Note :

Attestation de Marcelle Marquet du 30 juillet 1969



12. La Baie de Chingoudy, 1926

Huile sur toile (50 x 61 cm), signée en bas à droite

Provenance :

Collection Dr. Claribel Cone et Miss Etta Cone

Baltimore Museum of Art, Baltimore (inv. 1950.220)

Expositions :

Baltimore, Museum of Art, 1er avril-1er décembre 1930, *Cone Collection of Modern Paintings and Sculpture* (n°13, p.5, titré *Seascape*)

Baltimore, Museum of Art, 7 octobre-31 décembre 1949, *Selections from the Cone Collection* (n°25)

Baltimore, Museum of Art, 1er novembre-30 décembre 1951, *Replacement Loan*

San Francisco, Museum of Art, 6 mai-3 août 1958 ; Seattle, Art Museum, 8 octobre-2 novembre 1958 ; Cincinnati Art Museum, 7 janvier-10 février 1959 ; Baltimore, Museum of Art, 3 mars-7 avril 1959 ; Utica, N.Y., Munson-Williams-Proctor Institute, 26 avril-17 mai 1959, *Albert Marquet 1875-1947* (n°43, daté 1926)

Baltimore, Museum of Art, 9 novembre-4 décembre 1967, *Paintings, Sculpture and Drawings in the Collection of The Baltimore Museum of Art* (n°33, p.66)

New-York, Galerie Wildenstein, 28 octobre-4 décembre 1971, *Albert Marquet : A loan exhibition for the benefit of the Hospitality Committee of the United Nations* (n°32, ill., daté de 1926)

Baltimore, Museum of Art, 9 août-29 septembre 1974, *New Dimensions in The Cone Collection*

Baltimore, Museum of Art, 5 septembre 1996-6 janvier 1997, *Sisters' Passion for the Arts : A Glimpse of the Cone Collection* (n°9)

Bibliographie :

G. Besson, *Marquet*, Les Editions G. Crès & Ci, 1929 (n°79, ill., *La Bidassoa*, 1926)

E. Cone, *The Cone Collection of Baltimore-Maryland*, 1934 (p.24, ill. pl. 72)

G. Boas, A.D. Breeskin et J.G. D'Arcy Paul, *Selections from The Cone Collection*, News of The Baltimore Museum of Art, octobre 1949 (vol. 13, n°1, p.14)

G. Boas, A.Breeskin et G. Rosenthal, *Cone Collection: A Handbook with a Catalogue of Paintings and Sculpture*, Baltimore Museum of Art, 1955 (p.31, n°35)



13. Baie de Chingoudy, marée basse, 1926

Huile panneau (33 x 41 cm), signée en bas à droite

Provenance :

Galerie Druet, Paris (n°11727, entrée le 4 janvier 1927)

Collection Guystram (acquis à la galerie)



14. Le canot automobile, baie de Chingoudy, 1926

Huile sur toile (50 x 61 cm), signée en bas à droite

Provenance :

Galerie Druet, Paris (n°11717, entrée le 4 janvier 1927)

Collection Henri Goldet (acheté à la galerie)

Bibliographie :

G. Besson, *Marquet*, Les Editions G. Crès & Ci, 1929 (n°80, ill., *Hendaye, automne, 1926*)



15. Baie de Chingoudy, matin, 1926

Huile sur toile (50 x 61 cm), signée en bas à droite

Provenance :

Galerie Druet, Paris (n°11719, entrée le 4 janvier 1927)

Collection Georges Lang (acquis à la galerie)



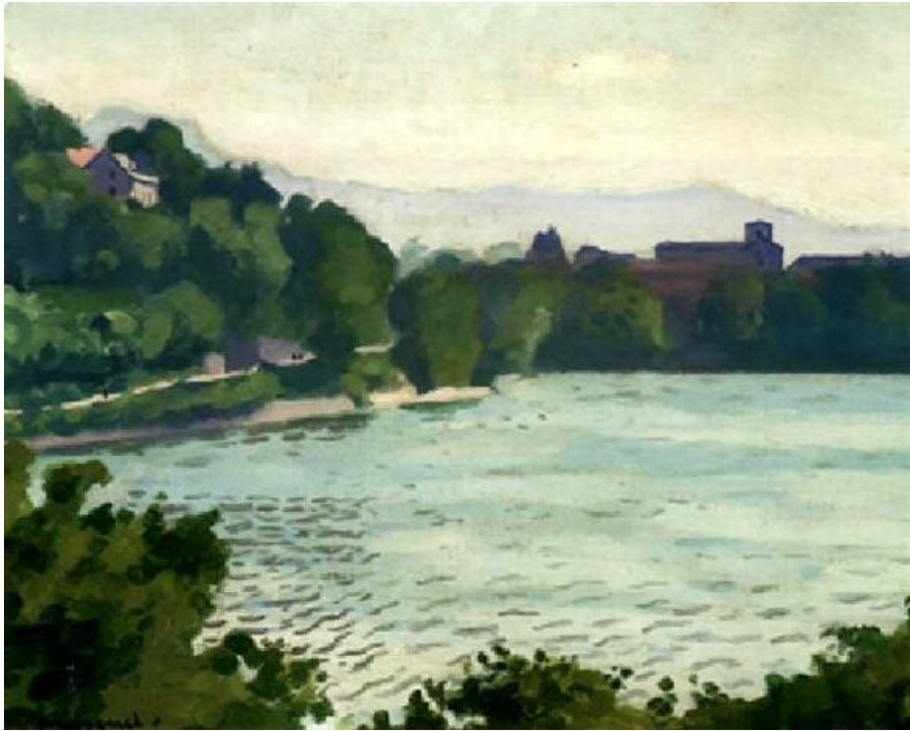
16. Les deux bateaux, Baie de Chingoudy, 1926

Huile sur toile (50 x 61 cm), signée en bas à gauche

Provenance :

Galerie Druet, Paris (n°11720, entrée le 4 janvier 1927)

Collection Jacques Sei (acquis à la galerie)



17. Hendaye, 1926

Huile sur toile contrecollée sur carton (33 x 41 cm), signée en bas à gauche

Provenance :

Galerie Charpentier, 13 juin 1958, lot 105 (ill. pl. XXI, *La Baie*)

Galería Theo, Madrid

Christie's, 20 mai 1998, lot 18 (ill. p.24, 1926), est. 20/30.000 £, vendu 18.400 £

Galerie de la Présidence, Paris

Collection privée

Exposition :

Paris, Musée national de la marine, 15 octobre 2008-2 février 2009, *Albert Marquet, itinéraires maritimes* (ill. p.97, daté 1926)

Note :

Certificat de l'institut Wildenstein, Paris, daté du 30 janvier 1997



18. Fontarabie, temps gris, 1926

Huile sur toile (65 x 81 cm), signée en bas à droite

Provenance :

Galerie Druet, Paris (n°11716, entrée le 4 janvier 1927)

Collection Marcel Kapferer, Paris (acquis à la galerie)

Versailles, Me Blache, 9 juin 1960, lot 96 (ill.)

Koller, Zurich, 8 juin 1999, lot 3147 (ill. p.51, est. 80/120.000 CHF, vendu 75.050 CHF (52.777 €))

Collection privé allemande

Ketterer Kunst, Munich, 8 décembre 2012, lot 55, (est. 30.000 €, invendu)

Expositions :

Musée de Rouen, 1958, *Paysages de France* (étiquette au dos)

Galerie Michael Haas, Berlin

Bibliographie :

G. Besson, *Marquet*, Les Editions G. Crès & Ci, 1929 (n°77, ill., *Fontarabie sous l'orage*, 1926)



19. Pluie ou temps gris à Fontarabie ou Fontarabie, bord de mer, 1926

Huile sur panneau (22 x 27 cm), signée en bas à auche

Provenance :

Galerie Bernheim-Jeune, Paris (n°24838)

Galerie de Haucke

Collection James W. Lane, New-York

Sotheby's, NY, 14 avril 1983, lot 26 (ill., est. 6/8.8000 \$)

Drouot, Mes Ader, Picard & Tajan, 9 avril 1987, lot 92, (est. 120/150.000 F, ill. p.83)

Drouot, Me Briest, 24 juin 1992, lot 34 (ill. p.36, 1926, vendu 162.000 F HF (30.500 €))

Bibliographic :

F. Ribemont, *Marquet y Burdeos, El País Vasco y España*, Bilbao, Museo de Bellas Artes, 26 janvier-16 avril 2001, *Albert Marquet [coleccion del Museo de Bellas Artes de Burdeos]* (ill. p.42, 1926)

Note :

Sera inclus au catalogue raisonné en préparation par le Wildenstein Institute, Paris.



20. Fontarabie, marée basse, 1926

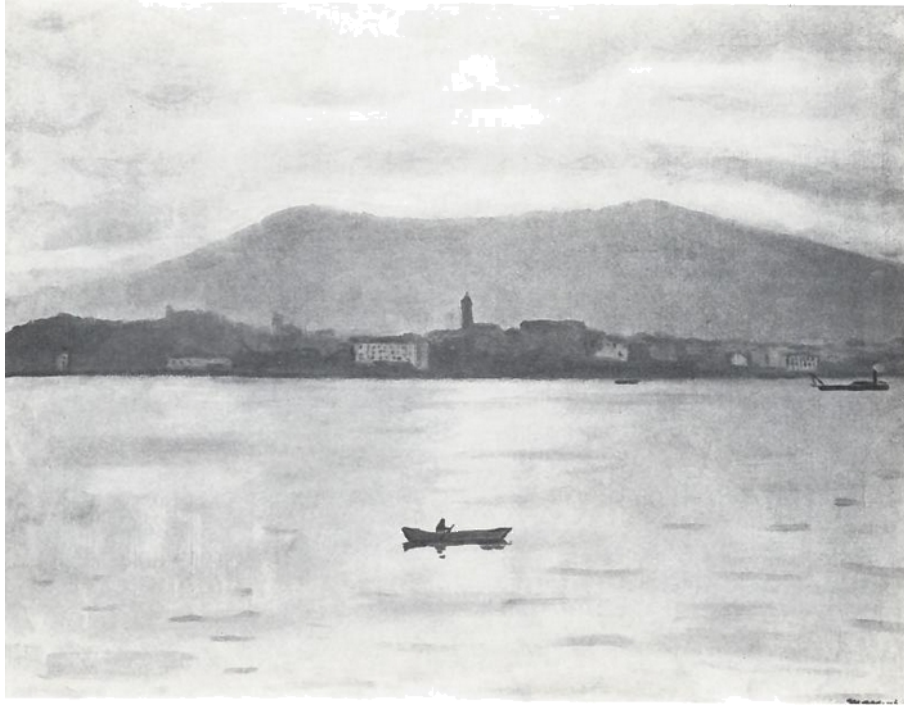
Huile sur panneau (33 x 41 cm), signée en bas à droite

Provenance :

Galerie Druet, Paris (n°11724, entrée le 4 janvier 1927)

Collection Brisac (acquis à la galerie)

Drouot, Me Bellier, 2 mars 1939, vente liquidation galerie Druet, lot 142



21. Fontarabie, 1926

Huile sur toile (65 x 81 cm), signée en bas à droite

Expositions :

Peut-être Albi, Musée Toulouse-Lautrec, 6 juillet-25 septembre 1957, *Exposition Albert Marquet* (n°39, daté 1926)

Londres, Galerie Wildenstein, 12 janvier-18 février 1972, *Albert Marquet : A loan exhibition in aid of the National Art-Collections Fund* (n°22, ill., 1926)

Buenos Aires, Galerie Wildenstein, juin-juillet 1972, *Albert Marquet* (n°17, ill., 1926)



22. Fontarabie et le Jaisquibel, 1926

Huile sur toile (65 x 81 cm), signée en bas à droite

Provenance :

Galerie Druet, Paris (n°11713, entrée le 4 janvier 1927)

Collection M. Henri Cahen (acheté à Druet le 15 janvier 1927)

Paris, Galerie Charpentier, 6 avril 1960, lot 258 (ill. pl. VIII)

Galerie Urban, Paris (acheté lors de la vente)

Collection privée, New-York

Christie's, New-York, 13 novembre 1985, n° 317 (ill. par erreur sous la photo du n°316), vendu 38.500 \$ Collection privée, Italie

Drouot, Blanchet & Associés, 24 novembre 2017, lot 88, est. 60/80.000

€, vendu 75.600 € Galerie de la Présidence, Paris (probablement acquis lors de cette vente)

Expositions :

Paris, Galerie Druet, 16-27 mai 1927, *Exposition annuelle. IIIe groupe* (n°57)

Paris, Galerie Druet, 30 avril -11 mai 1928, *Exposition Albert Marquet. Œuvres récentes 1926-1928* (n°14, ill.)

Bibliographie :

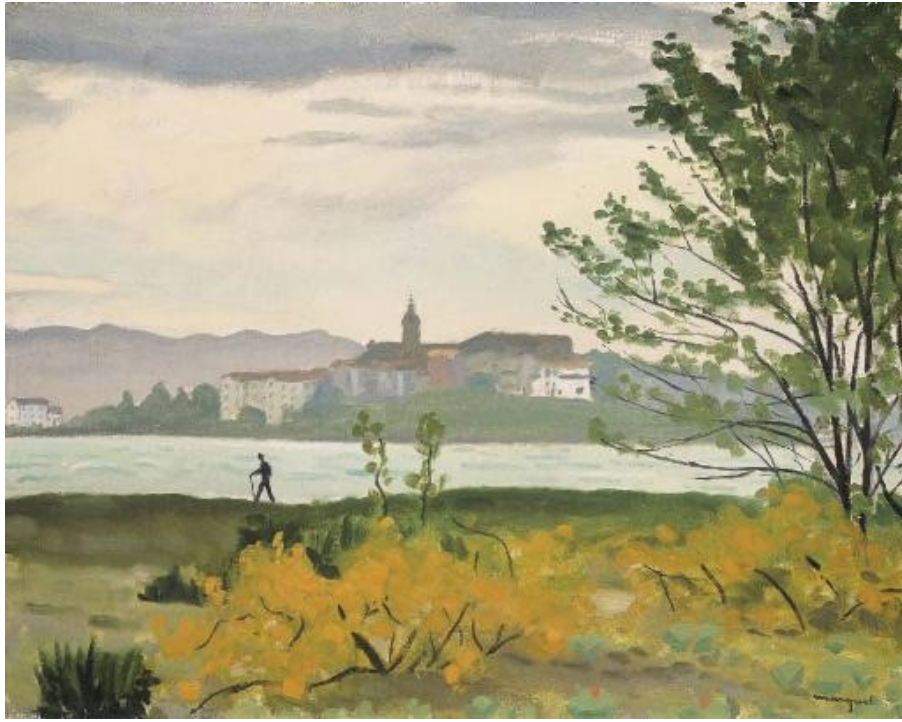
P. Sanchez, *Les expositions de la Galerie Eugène Druet. Répertoire des artistes exposants et liste de leurs œuvres (1903-1938)*,

Dijon, L'Echelle de Jacob, 2009 (p.373)

Gazette Drouot, 6 octobre 2017 (ill. p. 86)

Note :

Sera inclus au catalogue raisonné en préparation par le Wildenstein Institute, Paris.



23. Fontarabie, vue d'Hendaye, le promeneur, ou Hendaye, le clocher, 1926

Huile sur toile (65 x 81 cm), signée en bas à droite

Provenance :

Galerie Bernheim-Jeune, Paris (n°24841 acquis de l'artiste le 22 janvier 1927)

Galerie Druet, Paris (n°2H8H1, en 1936)

Drouot, Mes Ader, Picard et Tajan, 8 avril 1989, lot 85 (ill., est. 1.400/1.800.000 F)

Paris, Me Briest, 19 juin 1990, lot 43 (ill. p.65, 1926, est. 1.500/2.000.000 F, invendu)

Dickinson Gallery, Londres & New York.

Christie's, 5 février 2008, lot 218, (est. 40/60.000 £, vendu 66.500 £)

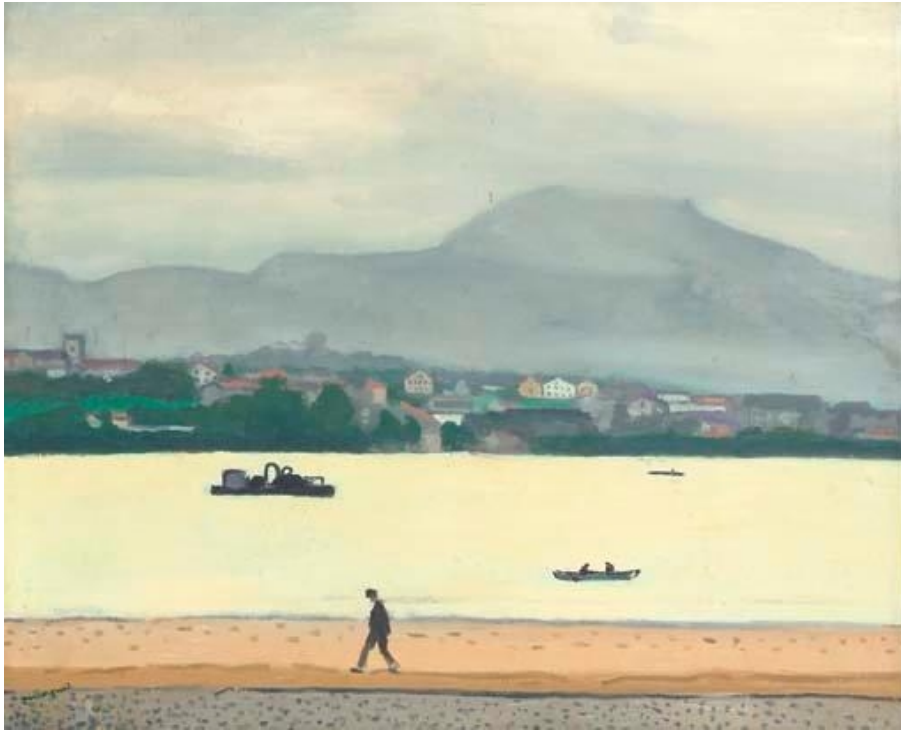
Exposition :

Le Poët-Laval, Centre d'Art Yvon Morin, 9 juillet-18 septembre 2005, Albert Marquet (ill. sur l'affiche)

Note :

Sera inclus dans le Catalogue critique de l'œuvre de Marquet en préparation avec le soutien de l'institut Wildenstein, Paris.

Le tableau apparait dans le film de 1937, Faisons un rêve, de Sacha Guitry as 'The Lover'.



24. La route d'Hendaye en automne, 1926

Huile sur toile (50 x 61 cm), signée en bas à gauche (titré et daté au dos La route Hendaye automne 26)

Provenance :

Collection Marcelle Marquet, Paris

Drouot, Me Bellier, 19 mai 1954, lot 96 (ill.)

Schoneman Galleries, Inc., New York (n°9257, acquis en 1969)

Collection Gaston de Havenon, New York

Christie's, 11 mai 1994, lot 217 (ill. p.135, est. 60/80.000 \$, vendu 88.300 \$)

Christie's, 8 février 2005, lot 282, (est. 80/120.000 £, vendu 108.000 £)

Note :

Sera inclus dans le Catalogue critique de l'œuvre de Marquet en préparation avec le soutien de l'institut Wildenstein, Paris.



25. La Bidassoa, 1926

Huile sur toile (65 x 81 cm), signée en bas à gauche

Provenance :

Collection P. M. Bloch

Drouot, Me Bellier, 20 juin 1935, Coll. de l'Art Moderne, Lucerne (Suisse), lot 40 (La Drague devant les Trois Couronnes, à Hendaye)

Palais Galliera, 12 mars 1964, lot 54 (ill., La Bidassoa)

Marlborough Gallery, Londres (acquis lors de cette vente)

Exposition :

Osaka, Asahi Shimbun, 1928, Exposition d'Art Français Contemporain (ill. p.19, Le Dragueur)

Bibliographie :

Rev. Emporium, Londres : Nouvelles acquisitions à la Marlborough Gallery, sept. 1964, vol. CXL, n°837 (ill. p.139)



26. Ciel couvert ou temps bouché à Hendaye, 1926

Huile sur toile (50 x 61 cm), signée en bas à droite (datée et située au dos)

Provenance :

Collection Marcelle Marquet, Paris

Sotheby's, 29 juillet 1994, lot 318 (ill. p.215, 1926, est. 30/40.000 £, vendu 30.000 £ HF)

Galerie de la Présidence, Paris

Christie's, 19 juin 2019, lot 416 (ill., 1926, est. 50/80.000 £, invendu)

Exposition :

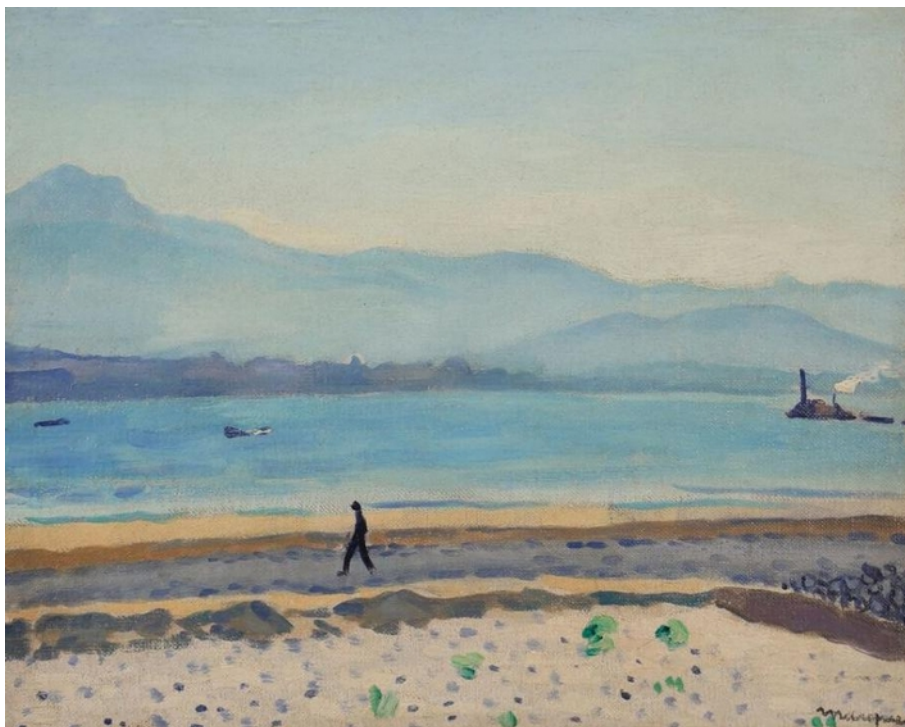
Paris, Grand Palais, 10-18 septembre 2016, Biennale des Antiquaires (Galerie de la Présidence)

Bibliographie :

F. Ribemont, Marquet y Burdeos, El País Vasco y España, Bilbao, Museo de Bellas Artes, 26 janvier-16 avril 2001, Albert Marquet [coleccion del Museo de Bellas Artes de Burdeos (ill. p.42, 1926)

Note :

Sera inclus dans le catalogue raisonné digital de l'œuvre de Marquet en préparation avec le soutien du Wildenstein Plattner Institute, Inc. (attestation)



27. L'embouchure de la Bidassoa près d'Hendaye vers 1926 1927

Huile sur toile (33 x 41 cm), signée en bas à droite (rentoilage)

Provenance :

Mes Chenu, Berard & Peron, Lyon, 16 décembre 2013, lot 323, (est. 25/30.000 €, vendu 36.600 €)
Collection privée française

Expositions :

Paris, Galerie de la Présidence, 15 mars-31 mai 2016, Albert Marquet, Un œil moderne (ill.p.34)
Paris, Grand Palais, 10-18 septembre 2016, Biennale des Antiquaires (Galerie de la Présidence,
Hommage à Marquet)

Bibliographie :

Gaz. Drouot, n°42, 6 décembre 2013 (ill. p.321) - Gaz. Drouot, n°1, 6 janvier 2014 (ill. p.64)

Note :

Certificat de Jean Claude Martinet daté du 20 septembre 1978



28. Hendaye, les trois couronnes, matin, 1926

Huile sur toile (65 x 81 cm), signée en bas à droite

Provenance :

Galerie Druet, Paris (n°11714, entrée le 4 janvier 1927)

Collection René Dreyfus, Paris (acquis à la galerie)

Galerie Druet, Paris (n°12195, repris à René Dreyfus)

Galerie Charpentier, 3 juin 1954, Me Bellier, lot 46 (ill.)

Bibliographie :

G. Besson, Marquet, Les Editions G. Crès & Ci, 1929 (n°78, ill., Hendaye, les trois couronnes, 1926)



29. La plage, Hendaye

Huile sur toile (33 x 40 cm), signée en bas à gauche

Provenance :

Drouot, Me Rheims, 29 juin 1945, lot 49 (ill.)

Exposée au printemps 1982, en vitrine de la galerie Malingue, Paris, qui nous a très aimablement offert une reproduction photographique de cette œuvre afin de la publier dans l'ouvrage de l'abbé Michelena sur Hendaye (1983).

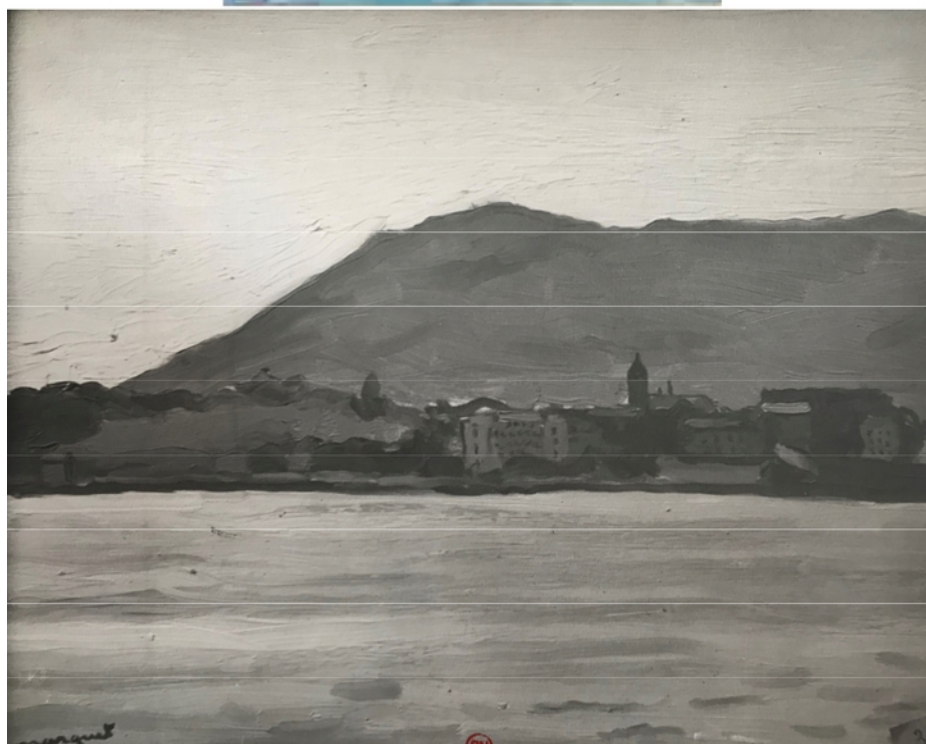


30. Hendaye, la plage, 1926 (en fait, il s'agit de la placette de Caneta, en bas de la rue du Port)

Huile sur toile (___ x ___ cm), signée en bas à droite

Bibliographie :

G. Besson, Marquet, Les Editions G. Crès & Ci, 1929 (n°81, ill., Hendaye, la plage, 1926)



31. Fontarabie, l'après-midi, 1926

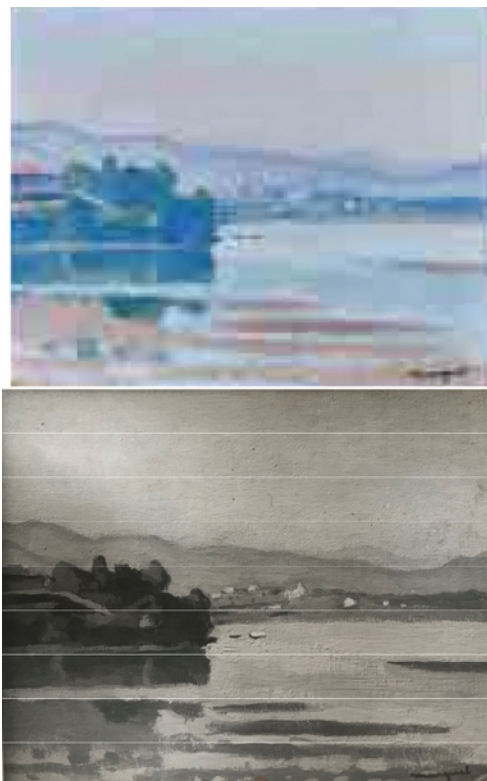
Huile sur panneau (21 x 22 cm), signée en bas à gauche

Provenance :

Galerie Druet, Paris (n°11730, entrée le 4 janvier 1927)

Collection M. Brisac (acquis à la galerie)

Hotel des Ventes de Villefranche-sur-Saône, Mes Chaussin, Guillaumot & Rebouillon, 14 décembre 2002, lot 13, (vendu 19.000 €)



32. Vue d'Irun, 1926

Huile sur panneau (22 x 27 cm), signée en bas à droite

Provenance :

Galerie Druet, Paris (n°11729, entrée le 4 janvier 1927)

Collection M. Brisac (acquis à la galerie)

Villefranche-sur-Saône, Mes Chaussin, Guillaumot & Rebouillon, 14 décembre 2002, lot 14, (vendu 19.000 €)

* *
*

Ainsi s'achève notre catalogue des œuvres graphiques de Marquet figurant Hendaye.

Temporairement ! ... A coup sûr !

Bien des images nous restent certainement à découvrir.

Déjà, Benoît ne nous propose-t-il pas quatre huiles dont il faut désormais découvrir le visage ?

33. Fontarabie, 1926

Huile sur toile (65 x 81 cm)

Provenance :

Collection Marcelle Marquet, Paris

Exposition :

Albi, Musée Toulouse-Lautrec, 6 juillet-25 septembre 1957, Exposition Albert Marquet (n°39, 1926)

34. Fontarabie, soleil couchant

Huile sur _____ (___ x ___ cm), signée en bas à _____

Provenance :

Galerie Druet, Paris (n°11718)

35. La Drague devant les Trois Couronnes, à Hendaye

Huile sur toile (65 x 81 cm), signée en bas à gauche

Provenance :

Drouot, Me Bellier, 20 juin 1935, Coll. de l'Art Moderne, Lucerne (Suisse), lot 40

36. La Drague

Huile sur toile marouflée sur carton (35 x 42 cm), signée en bas à droite

Provenance :

Drouot, Me Bellier, 5 novembre 1936, Coll. Comtesse de la C., lot 134

Merci Benoît

A suivre ...